

INFORMAÇÕES DE SERVIÇO	2-1	PORTA-LUVAS	2-3
DIAGNOSE DE DEFEITOS	2-1	PÁRA-LAMA TRASEIRO	2-4
ASSENTO	2-2	SISTEMA DE ESCAPAMENTO	2-5
TAMPA LATERAL	2-2	TANQUE DE COMBUSTÍVEL	2-6
RABETA	2-3		

## INFORMAÇÕES DE SERVIÇO

### INSTRUÇÕES GERAIS

#### CUIDADO

- A gasolina é extremamente inflamável e até explosiva em certas condições.
- Queimaduras graves podem ocorrer se o sistema de escapamento não for resfriado antes que seus componentes sejam removidos ou reparados.

- Trabalhe sempre em áreas ventiladas. Não fume ou permita a presença de chamas ou faíscas no local onde a gasolina é armazenada.
- Este capítulo descreve a remoção e instalação dos agregados do chassi, tanque de combustível e sistema de escapamento.
- Substitua sempre as juntas e guarnições do tubo de escapamento quando removê-las.
- Quando remover a tampa lateral, cuidado para não danificar os pinos e as lingüetas.
- Durante a montagem do tubo de escapamento, instale inicialmente todos os parafusos sem apertá-los. Aperte primeiramente a braçadeira e, em seguida, os parafusos de fixação. Se os parafusos de fixação forem apertados primeiro, o tubo de escapamento não ficará assentado corretamente.
- Após a instalação, verifique sempre se há vazamentos nas conexões do sistema de escapamento.

## DIAGNOSE DE DEFEITOS

### Ruído excessivo no sistema de escapamento

- Sistema de escapamento danificado.
- Vazamentos nas conexões do sistema de escapamento.

### Baixo rendimento do motor

- Sistema de escapamento deformado.
- Silencioso obstruído.
- Vazamento nas conexões do sistema de escapamento.

## REMOÇÃO/INSTALAÇÃO DO ASSENTO

### Remoção

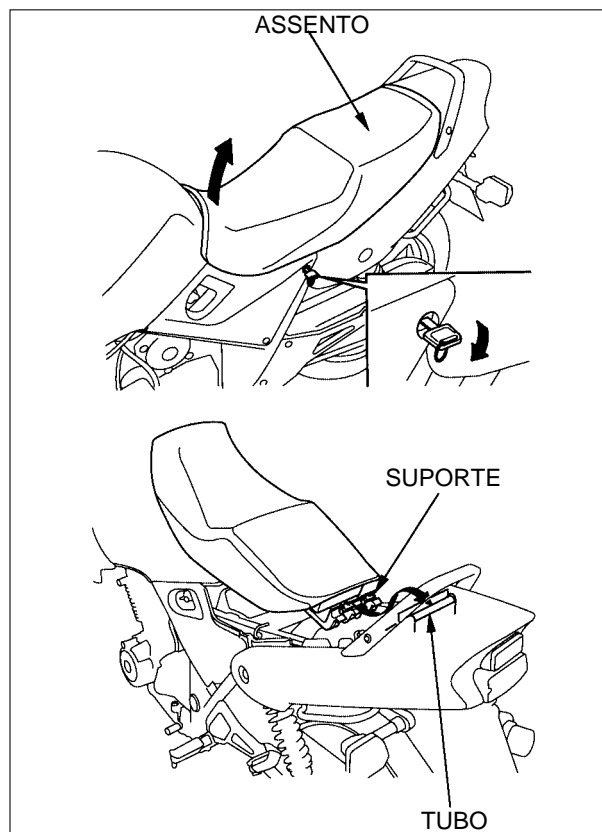
Coloque a chave de ignição na trava do assento e gire-a no sentido horário.  
Abra o assento e solte o suporte do assento do tubo do chassi.

### Instalação

Instale o suporte do assento no tubo do chassi e feche o assento.  
Pressione firmemente a frente do assento para baixo e assegure-se de que o assento está firmemente travado.

#### CUIDADO

Após a instalação, assegure-se de que o assento está instalado corretamente.



## REMOÇÃO/INSTALAÇÃO DA TAMPA LATERAL

Remova o parafuso  
Solte o pino e a lingüeta da tampa lateral da borracha de fixação e da ranhura traseira.  
Remova a tampa lateral.

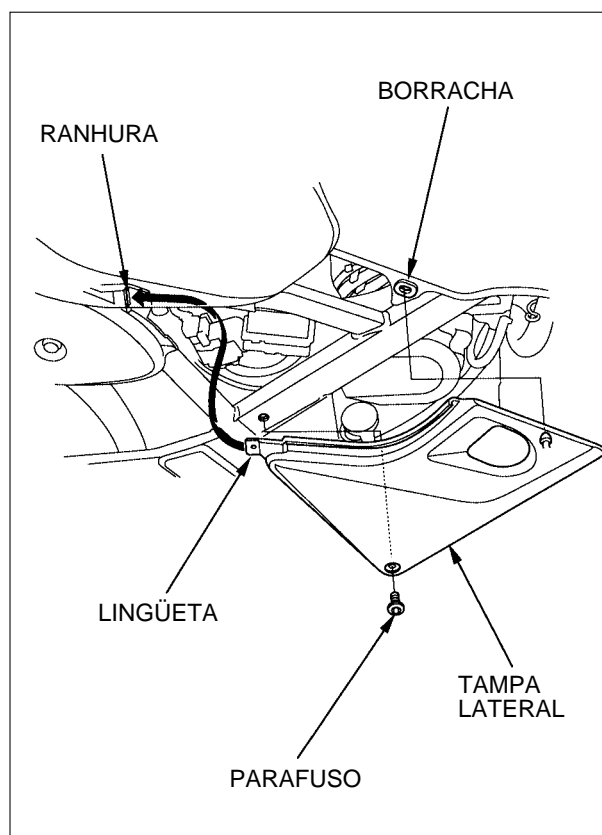
### ATENÇÃO

Cuidado para não danificar a lingüeta da tampa lateral.

Instale a tampa lateral na ordem inversa da remoção.

### NOTA

Cuidado para não desprender as borrachas do chassi



## REMOÇÃO/INSTALAÇÃO DA RABETA

Remova o assento e as tampas laterais (pág. 2-2).  
 Remova os dois parafusos.  
 Remova os quatro parafusos e a alça traseira.  
 Remova os dois parafusos e arruelas.  
 Remova cuidadosamente a rabeta para trás enquanto abre as extremidades dianteiras.

### **⚠ CUIDADO**

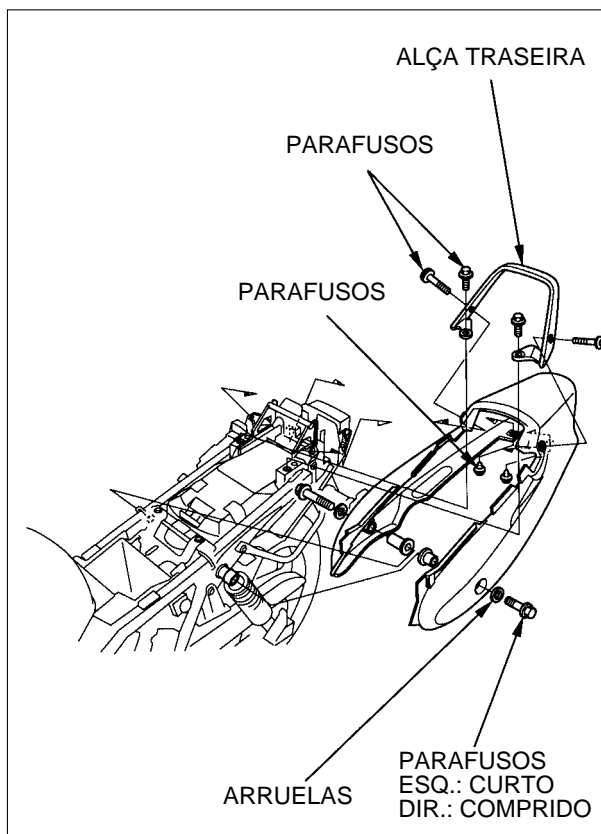
**Cuidado para não danificar a rabeta.**

Instale a rabeta na ordem inversa da remoção.

### **TORQUE**

**Parafuso da rabeta( Parafuso do lado de fixação superior do amortecedor):** 27 N.m (2,7 kg.m)

**Parafuso da alça traseira:** 27 N.m (2,7 kg.m)



## PORTA-LUVAS

### REMOÇÃO/INSTALAÇÃO

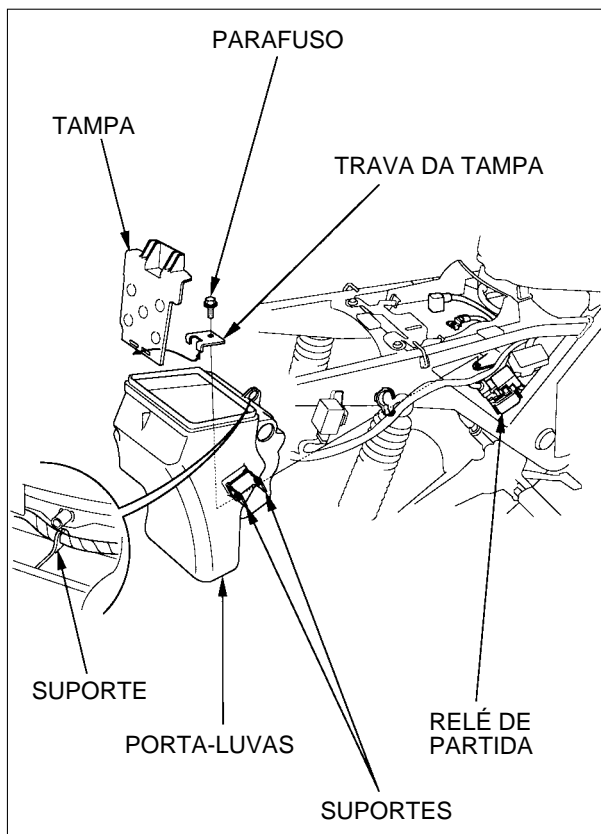
Remova as seguintes peças:  
 – Pára-lama traseiro (próxima página)  
 – Bateria (pág. 14-4)  
 – Roda traseira (pág. 12-2)

Solte a fiação principal do suporte do porta-luvas.  
 Remova o interruptor do relé de partida dos suportes.  
 Remova o parafuso, tampa da bateria e trava da tampa.  
 Remova o porta-luvas do chassi puxando para trás.

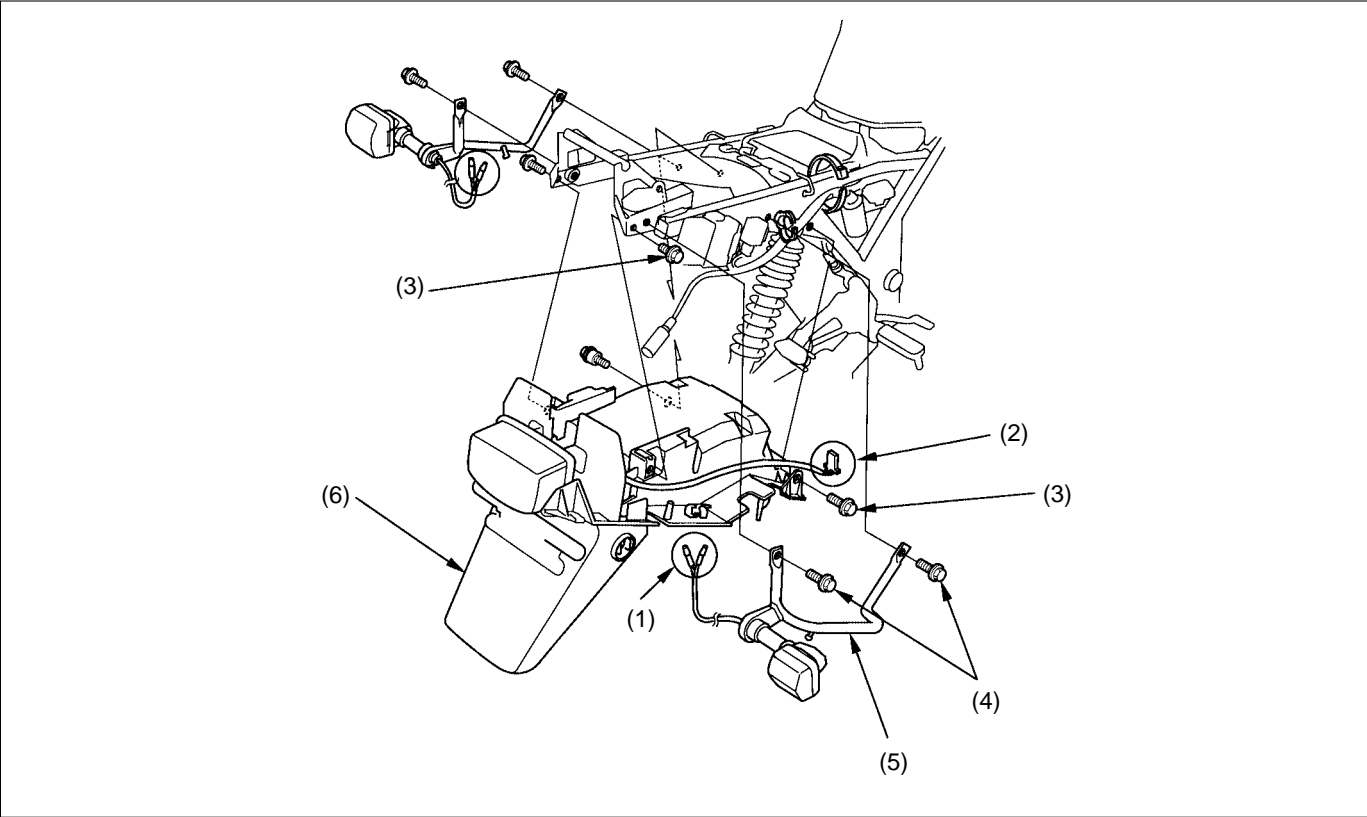
### **⚠ CUIDADO**

**Cuidado para não deformar os suportes do interruptor do relé de partida.**

Instale o porta-luvas na ordem inversa da remoção.



REMOÇÃO/INSTALAÇÃO DO PÁRA-LAMA TRASEIRO

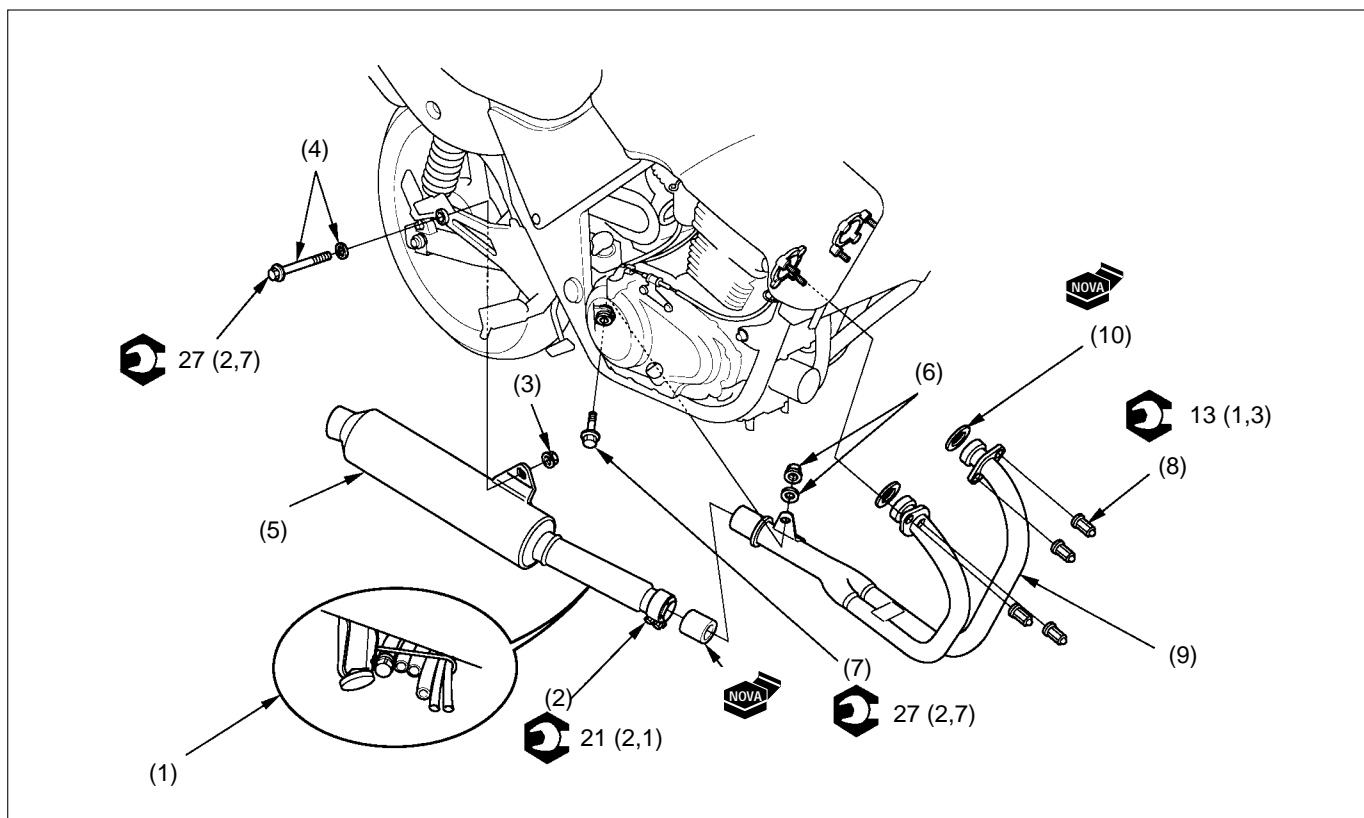


Requisitos para o serviço

- Remoção/Instalação das tampas laterais (pág. 2-2)
- Remoção/Instalação das rabetas (pág. 2-3)

DESCRIÇÃO		QTD	OBSERVAÇÕES
	<b>Seqüência de remoção</b>		Instale na seqüência inversa da remoção.
(1)	Conector da sinaleira traseira	4	Desacople a fiação principal da presilha e da braçadeira
(2)	Conector 4P da lanterna traseira	1	
(3)	Parafuso de fixação do pára-lama	4	
(4)	Parafuso da alça traseira	4	
(5)	Alça lateral	2	NOTA
(6)	Pára-lama traseiro	1	
			Cuidado para não danificar a fiação principal.

## REMOÇÃO/INSTALAÇÃO DO SISTEMA DE ESCAPAMENTO

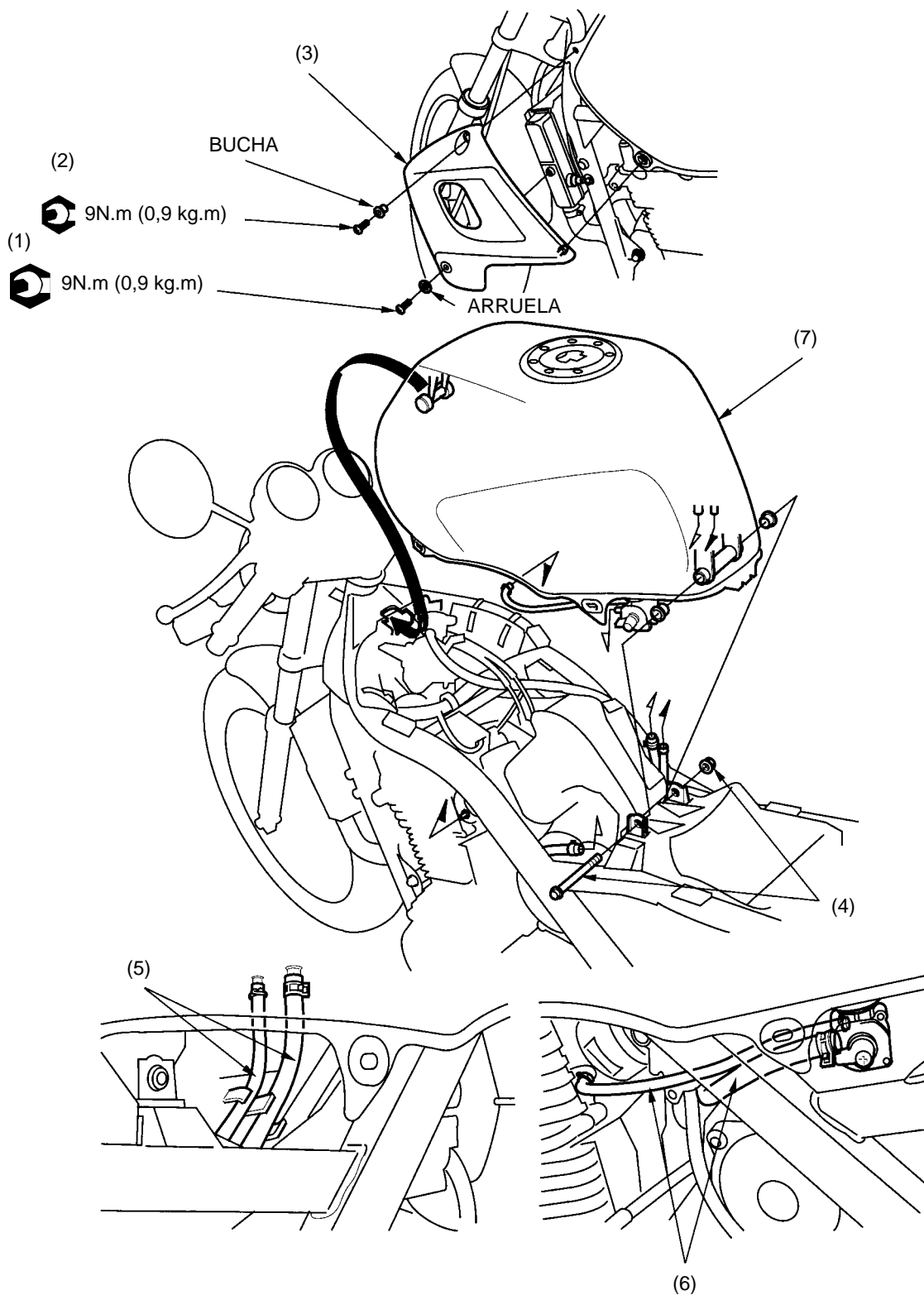


**! CUIDADO**

**Não execute nenhum serviço de manutenção ou reparo no sistema de escapamento enquanto estiver quente.**

DESCRIÇÃO		QTD	OBSERVAÇÕES
	<b>Seqüência de remoção</b>		Instale na ordem inversa da remoção.
(1)	Tubos	6	Desconecte os tubos das presilhas.
(2)	Parafuso da braçadeira do silencioso	2	Somente desafrouxe.
(3)	Porca de fixação do silêncioso	1	
(4)	Parafuso/arruela	1/1	
(5)	Silencioso comp.	1	
(6)	Porca/arruela de fixação do tubo de escapamento	1/1	
(7)	Parafuso de fixação	1	
(8)	Porca de junção do tubo de escapamento	4	
(9)	Tubo de escapamento	1	
(10)	Junta tubo de escapamento	4	

## REMOÇÃO/INSTALAÇÃO DO TANQUE DE COMBUSTÍVEL



**⚠ CUIDADO**

- A gasolina é extremamente inflamável e até explosiva sob certas condições.
- Trabalhe em locais com ventilação adequada. Evite a proximidade de cigarros acesos, chamas, faíscas ou fontes de calor no local em que se trabalha ou se armazena a gasolina.

**NOTA**

- Antes da remoção, feche a válvula de combustível (posição OFF)
- Após a instalação, ligue o motor e verifique a presença de vazamentos nos condutos de combustível.

**Requisitos para o serviço**

- Remoção/Instalação do assento (pág. 2-2)
- Remoção/Instalação da tampa lateral (pág. 2-2).

DESCRIÇÃO		QTD	OBSERVAÇÕES
(1) (2) (3) (4) (5) (6) (7)	<b>Seqüência de remoção</b>		
	Parafuso inferior	2	
	Parafuso superior	2	
	Protetor lateral	2	Remova os pinos de fixação da borracha.
	Parafuso/porca do tanque de combustível	1/1	
	Tubos de drenagem e respiro	1/1	
	Tubos de vácuo e combustível	1/1	
(7)	Tanque de combustível	1	Puxe o tanque de combustível para trás e solte as lingüetas do tanque dos furos do chassi.
(7)  (6) (5) (4) (1)	<b>Seqüência de instalação</b>		
	Tanque de combustível	1	Instale o tanque de combustível alinhando as lingüetas do tanque com os furos do chassi e os furos dos parafusos de fixação.
	Tubos de vácuo e combustível	1/1	
	Tubo de drenagem e respiro	1/1	
	Parafuso/porca do tanque de combustível	1/1	
	Parafuso inferior	2	<b>⚠ CUIDADO</b>  <b>Não aperte os parafusos excessivamente.</b>
(3)	Protetor lateral	2	Instale os pinos de fixação nas borrachas do tanque de maneira adequada.
(2)	Parafuso superior	2	

## NOTAS

[illegible]



## COMO USAR ESTE MANUAL

Este manual descreve os procedimentos de serviço para a motocicleta CB500.

Siga as recomendações da Tabela de Manutenção (Capítulo 3) para assegurar que o veículo esteja em perfeitas condições de funcionamento.

A realização da primeira manutenção programada é extremamente importante. O desgaste inicial que ocorre durante o período de amaciamento será compensado.

Os capítulos 1 e 3 aplicam-se para toda a motocicleta. A Seção 2 ilustra os procedimentos de remoção/instalação de componentes que podem ser necessários para realizar os serviços descritos nas seções seguintes.

Os capítulos 4 a 16 descrevem as peças da motocicleta, agrupadas de acordo com sua localização.

Encontre o capítulo desejado nesta página e consulte a tabela de índice na primeira página da seção.

A maioria das seções apresenta inicialmente a ilustração de um conjunto ou sistema, informações de serviço e diagnose de defeitos para aquela seção. As páginas seguintes apresentam procedimentos detalhados.

Se não houver conhecimento sobre a causa do problema, consulte o capítulo 19 "Diagnose de Defeitos".

TODAS AS INFORMAÇÕES, ILUSTRAÇÕES, INSTRUÇÕES E ESPECIFICAÇÕES INCLUÍDAS NESTA PUBLICAÇÃO SÃO BASEADAS NAS INFORMAÇÕES MAIS RECENTES DISPONÍVEIS NA OCASIÃO DA APROVAÇÃO DA IMPRESSÃO DO MANUAL. A MOTO HONDA DA AMAZÔNIA LTDA SE RESERVA O DIREITO DE ALTERAR AS CARACTERÍSTICAS DA MOTOCICLETA A QUALQUER MOMENTO E SEM PRÉVIO AVISO, NÃO INCORRENDO, ASSIM, EM OBRIGAÇÕES DE QUALQUER ESPÉCIE. NENHUMA PARTE DESTA PUBLICAÇÃO PODE SER REPRODUZIDA SEM AVISO PRÉVIO. ESTE MANUAL FOI ELABORADO PARA PESSOAS QUE TENHAM CONHECIMENTOS BÁSICOS SOBRE A MANUTENÇÃO DAS MOTOS HONDA.

**MOTO HONDA DA AMAZÔNIA LTDA.**  
Departamento de Serviços Pós-Venda  
Setor de Publicações Técnicas

## ÍNDICE GERAL

	INFORMAÇÕES GERAIS	<b>1</b>
	AGREGADOS DO CHASSI/ ESCAPAMENTO	<b>2</b>
	MANUTENÇÃO	<b>3</b>
	SISTEMA DE LUBRIFICAÇÃO	<b>4</b>
<b>MOTOR E TRANSMISSÃO</b>	SISTEMA DE ARREFECIMENTO	<b>5</b>
	SISTEMA DE COMBUSTÍVEL	<b>6</b>
	REMOÇÃO/INSTALAÇÃO DO MOTOR	<b>7</b>
	CABEÇOTE/VÁLVULAS	<b>8</b>
	EMBREAGEM/SISTEMA DE MUDANÇA	<b>9</b>
	PISTÃO/ÁRVORE DE MANIVELAS/ TRANSMISSÃO	<b>10</b>
<b>CHASSI</b>	RODA DIANTEIRA/SUSPENSÃO/ SISTEMA DE DIREÇÃO	<b>11</b>
	RODA TRASEIRA/FREIO/SUSPENSÃO	<b>12</b>
	SISTEMA DE FREIO	<b>13</b>
<b>SISTEMA ELÉTRICO</b>	SISTEMA DE CARGA/ALTERNADOR	<b>14</b>
	SISTEMA DE IGNIÇÃO	<b>15</b>
	MOTOR DE PARTIDA	<b>16</b>
	LUZES/INSTRUMENTOS/ INTERRUPTORES	<b>17</b>
	DIAGRAMA ELÉTRICO	<b>18</b>
	DIAGNOSE DE DEFEITOS	<b>19</b>